

Г.Ш. Оспанова¹, А.А. Саипов¹, А.Н. Дунец²

¹Евразийский национальный университет им. Л.Н. Гумилева, г. Нур-Султан
(Республика Казахстан)

²Алтайский государственный университет, г. Барнаул (Россия)

**ПОКАЗАТЕЛИ ЭКОНОМИКО-ГЕОГРАФИЧЕСКОГО ПОЛОЖЕНИЯ,
СПОСОБСТВУЮЩИЕ ФОРМИРОВАНИЮ И РАЗВИТИЮ
ПРОДОВОЛЬСТВЕННОГО ПОЯСА Г. НУР-СУЛТАН**

Аннотация. В статье рассматриваются несколько важных показателей, которые повышают выгодность экономико-географического положения и влияют на формирование и развитие продовольственного пояса столицы Республики Казахстан г. Нур-Султан. Составлена карта административного деления и валового производства сельского хозяйства продовольственного пояса г. Нур-Султан. Проанализированы транспортно-географическое и аграрно-географическое положения, признанные важными показателями повышения выгодности экономико-географического положения Ақмолинской области, которая является ключевым звеном в бесперебойном снабжении сельхозпродукцией продовольственного пояса столицы.

Ключевые слова: экономико-географическое положение, продовольственный пояс, транспортно-географическое положение, аграрно-географическое положение.

G.Sh. Ospanova¹, A.A. Saipov¹, A.N. Dunets²

¹L.N. Gumilyov Eurasian National University, Nur-Sultan (Kazakhstan)

²Altai State University, Barnaul (Russia)

**INDICATORS OF ECONOMIC-GEOGRAPHICAL POSITION
CONTRIBUTING TO THE FORMATION AND DEVELOPMENT
OF THE FOOD BELT OF NUR-SULTAN CITY**

Abstract. The article considers several important indicators that increase the profitability of the economic and geographical situation, which affect the formation and development of the food belt of the capital of Kazakhstan, Nur-Sultan. A map of the administrative division and gross agricultural production of the food belt of Nur-Sultan was compiled. Transport-geographical and agrarian-geographical positions recognized as important indicators of improving the economic-geographical position of Akmola region, which is a key link in the uninterrupted supply of agricultural products to the food belt of the capital, were analyzed.

Keywords: economic-geographical position, food belt, transport-geographical position, agrarian-geographical position.

Категория экономико-географического положения (ЭГП) является важнейшей специфической характеристикой территории в региональных исследованиях. О важности географического положения в своих трудах говорили И.Тюнен, В.П. Семенов-Тянь-Шанский и другие. Основы теории ЭГП заложены Н.Н. Баранским и получили развитие в трудах В.В. Покшишевского, И.М. Маергойза, Ю.Г. Саушкина, Г.М. Лаппо, А.И. Трейвиша, М.Д. Шарыгина и др.

Согласно термину Н.Н. Баранского: «ЭГП – это отношение какого либо места, района или города к вне лежащим данностям, имеющим то или иное экономическое значение... Чрезвычайно важно положение данной страны (или района, города) к путям, рынкам, крупным центрам (промышленным, торговым, административным, культурным)» [1].

Существуют благоприятные и неблагоприятные предпосылки ЭГП, способствующие социально-экономическому развитию региона. Выгодным экономико-географическим положением объекта считаются возможности, которые напрямую влияют на его социально-экономическое развитие, а его фактическая реализация зависит от определенных исторических и социально-экономических условий.

ЭГП – ведущий фактор в системе географических факторов, группа экономических факторов, которые способствуют формированию и устойчивому развитию национальной экономики, обязательное условие, а также последствия связей, разделения труда и территориального саморазвития. ЭГП была и остается одной из важнейших категорий социально-экономической географии одной из ведущих отраслей географической науки. Следовательно, при формировании системы внешнеэкономических связей региона необходимо эффективно использовать и учитывать преимущества ЭГП [2].

ЭГП – сложная система, которая включает ряд взаимосвязанных компонентов. Если рассматривать структуру ЭГП с точки зрения расположения объекта по отношению к элементам общественного производства, необходимо выделить следующие основные составляющие: транспортно-географическое положение, т.е. расположение относительно транспортной сети (пропускная способность, загруженность дорог, скорость и стоимость перевозки). Особо выделяют приморское положение, которое всегда было важным фактором экономического развития; производственно-географическое положение – расположение по отношению к источникам энергии, производственным центрам и научно-техническим базам; аграрно-географический – положение региона относительно ареалов производства продукции растениеводства и животноводства, крупных продовольственных баз, центров потребления сельскохозяйственной продукции и продовольственных товаров; рыночно-географический – положение относительно рынков (как средств производства, так и товаров народного потребления). Это важнейший фактор, влияющий на размещение производства, и он играет ключевую роль в экономическом развитии многих отраслей [3].

Акмолинская область – административно-территориальная единица, расположенная в северной части центральной части Республики Казахстан, с выгодным экономико-географическим положением. Она входит в состав Северо-Казахстанского экономического района. Область занимает площадь 146,1 тысячи квадратных километров или 5,4% территории страны. Акмолинская область – девятый по величине регион Казахстана. Граничит с Северо-Казахстанской областью на севере, Костанайской областью на западе, Карагандинской областью на юге и Павлодарской областью на востоке. Его протяженность с севера на юг составляет около 350 км, а с запада на восток – более 500 км.

Согласно историческим данным, область была основана 14 октября 1939 года. В 1961 году переименован в Целиноградскую область, 6 июля 1992 года – в Акмолинскую.

Отличием Акмолинской области от других областей Северного Казахстана является статус пристольничного региона. Аршалинский, Целиноградский и Шортандинский районы входят в зону влияния Астанинской агломерации. Область участвует в формировании продовольственного пояса вокруг г. Нур-Султан в соответствии с «Дорожной картой по формированию продовольственного пояса г. Нур-Султан на 2018-2021 годы», утвержденной Правительством Республики Казахстан 13 октября 2017 г. № 645 [4].

На севере близко расположены Омская, Новосибирская, Курганская, Челябинская, Тюменская и Свердловская области Российской Федерации. Административный центр – город Кокшетау основан в 1824 году. В состав области входят 17 административных районов, 2 города областного значения – Кокшетау и Степногорск, 8 городов районного значения (Акколь, Атбасар, Державинск, Ерейментау, Есиль, Макинск, Степняк, Щучинск), 5 поселков и 590 аулов (рис. 1).

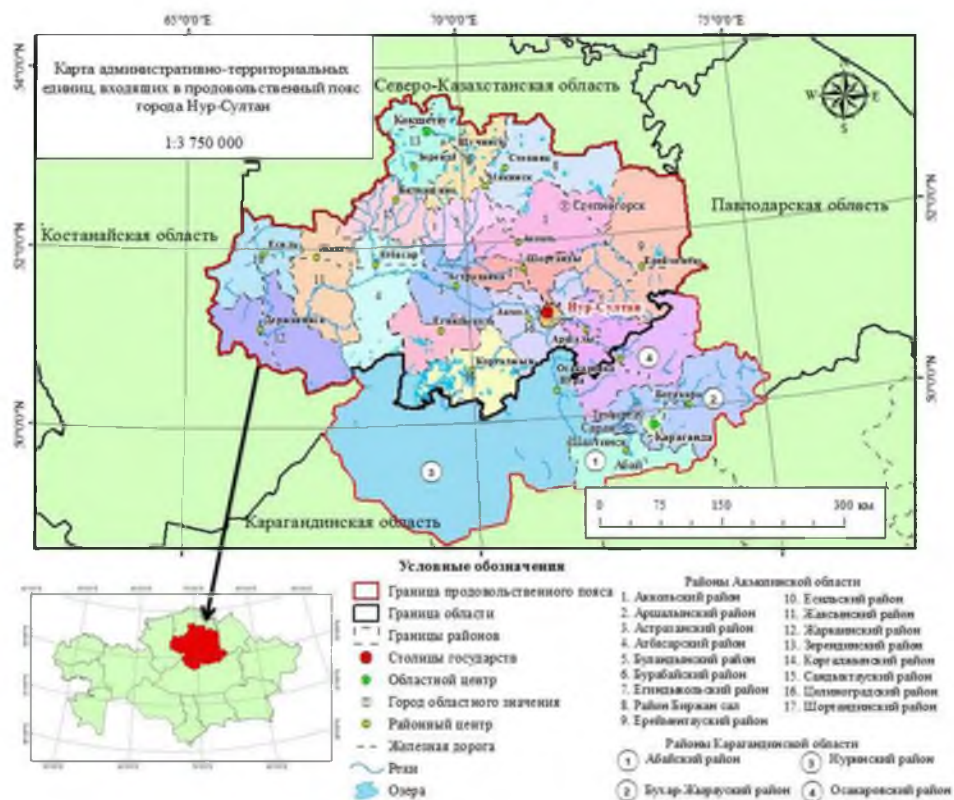


Рис. 1. Карта административных территорий, входящих в продовольственный пояс г. Нур-Султан

По данным Комитета по статистике Министерства национальной экономики Республики Казахстан, по состоянию на 1 апреля 2020 г. численность населения области составила 736 187 человек, что составляет 5,4% от населения республики или 11-е место по регионам. Из них городское население – 348 408 тысяч человек, сельское – 387 779. Плотность населения – 5,1 человека на квадратный километр (9-е место в Казахстане).

Наиболее высокая плотность населения в городах Кокшетау и Степногорске, Бурабайском, Целиноградском, Буландынском, Шортандинском и Зерендинском районах. Преобладающая часть населения – 51% казахи, около 32% – русские, 4,2% – украинцы, 3,5% – немцы. Акмолинская область – один из наименее урбанизированных регионов Казахстана. На 1 апреля 2020 года доля городского населения составила 47,3%, а доля сельского населения – 52,7% [5].

Наряду с этим, большое влияние на экономическое развитие Акмолинской области оказывает транспортно-географическое положение, повышающее эффективность благоприятных экономико-географических условий. Это связано с тем, что железные дороги Средней Сибири, Южной Сибири и Трансказахстанская играют важную роль в экономике региона, расположенного недалеко от географического центра страны, в реализации его экономических связей. Эти дороги связывают регион с другими регионами Северного Казахстана, Уральска, Кузбасса, Центрального Казахстана, а также выходят на европейскую и азиатскую части России и Южно-Казахстанскую область. В области зафиксирована самая высокая по республике плотность железнодорожных путей – 10,66 км на 1000 кв. км территории (среднее по РК – 5,53).

По территории области проходят транспортные коридоры международного значения (автомобильные дороги: Алматы-Екатеринбург, Нур-Султан-Петропавловск; железная дорога: Достык-Актогай-Саяк-Моинты-Нур-Султан-Петропавловск-Россия).

По сравнению с другими регионами страны об эффективности экономико-географического положения исследуемой территории свидетельствует ее близость к столице, а также расположение на пересечении основных автомобильных и железнодорожных коридоров.

доров общегосударственного значения. Преимущество такого экономико-географического положения региона обеспечивает высокий транспортный потенциал региона.

Через административный центр области г. Кокшетау проходят в продольном направлении железные дороги Трансаказхстан (Петропавловск-Кокшетау-Нур-Султан-Караганда-Моинты-Шу) и в широтном направлении Средней Сибири (Троицк-Костанай-Кокшетау-Карасу).

Воздушные перевозки в Акмолинской области осуществляет АО «Авиакомпания Кокшетау», владеющая и эксплуатирующая аэропорт г. Кокшетау. Аэропорт г. Кокшетау соответствует требованиям ИКАО и может принимать все типы воздушных судов [6].

Кроме того, особое внимание будет уделено автомобильным дорогам государственного значения. Впервые в Казахстане на территории области построена 205-километровая шестиполосная автомобильная дорога Астана-Щучинск. Объем финансирования, направленного на улучшение состояния дорог местного значения, с каждым годом увеличивается.

В рамках нашего исследования, одним из показателей, повышающих эффективность экономико-географического положения г. Нур-Султан и способствующих формированию и развитию продовольственного пояса, является аграрно-географическое положение региона.

Акмолинская область в силу географического преимущества природных условий, истории заселения и освоения, исторически является зерносеющим регионом Казахстана с большим потенциалом развития сельского хозяйства, поэтому наиболее значимой отраслью хозяйства является именно агропромышленный комплекс [7].

Занимая всего 5,4% территории, область производит 12% всей сельскохозяйственной продукции страны, четверть выращиваемой в Казахстане пшеницы, высоко ценимой на мировом рынке брендовых товаров.

Сегодня есть возможности для развития различных отраслей традиционного животноводства, в том числе производства мяса с высоким экспортным потенциалом. Создание новых предприятий и модернизация существующих производств в рамках развития птицеводства позволит региону занять одно из лидирующих мест в этой сфере, наличие естественных пастбищ позволит увеличить поголовье скота и продукции животноводства [8].

Работа сельскохозяйственных научно-исследовательских станций и ряда фермерских хозяйств, занимающихся племенным животноводством, направлена на повышение качества развития отрасли. Крупнейший научно-исследовательский центр в области растениеводства в Республике Казахстан действует научно-производственный центр зернового хозяйства имени А.И. Бараева. Цель Центра – обеспечение ускоренного научно-технологического развития экономики агропромышленного комплекса Северного и Центрального Казахстана за счет диверсификации растениеводства, создания качественных и конкурентоспособных сортов, разработки и внедрения ресурсосберегающих технологий, предоставление научных и образовательных услуг.

Основная сельскохозяйственная продукция области – зерновые, площадь которых самая большая в Казахстане – 4,3 млн га. га или 27,9% всей пашни в стране. В отраслевой структуре сельского хозяйства области преобладает растениеводство – 64,6%

В 2019 году в сфере агропромышленного комплекса насчитывалось 6841 сельскохозяйственных структур, в том числе 1586 – юридические лица (АО, ТОО, ГК, ПК), 5255 – фермерские хозяйства. Доля сельскохозяйственных построек, ферм и фермерских хозяйств в Зерендинском, Жаркаинском и Бурабайском районах высока в соответствии с историческими и природными условиями. По данным Госкомстата, общий объем продукции сельского хозяйства в 2019 году составил 515,8 млрд тенге, в том числе растениеводства – 347 млрд тенге, животноводство 167 млрд тенге (табл. 1).

Таблица 1. Валовой выпуск продукции сельского хозяйства Акмолинской области в млн. тенге, 2019 г.

№	Районы и городская администрац.	Всего	Растениеводство	Животноводство	№	Районы и городская администрац.	Всего	Растениеводство	Животноводство
1	По области	515804,4	347433,5	166884,4	11	Егиндиколь	17950,0	15953,1	1924,4
2	г. Кокшетау	5255,1	3478,5	1557,3	12	Ерейментау	18592,4	3891,4	13404,3
3	г. Степногорск	5074,2	3418,3	1562,8	13	Есиль	32648,5	27482,5	5152,8
4	Акколь	20216,7	13435,0	6717,1	14	Жаксы	42549,2	36410,9	7032,0
5	Аршалы	22665,8	11011,8	11528,9	15	Жарқайын	44974,0	34803,5	4080,8
6	Астрахан	33116,5	25327,5	7500,4	16	Зеренди	38634,0	27230,5	17603,5
7	Атбасар	37413,1	28995,6	8333,1	17	Қорғалжын	10536,6	5158,1	4611,4
8	Бұрабай	30809,7	21782,2	11412,7	18	Сандықтау	36128,3	29513,0	6806,6
9	Буланды	34769,0	17018,9	19357,2	19	Целиноград	36818,9	16224,4	20761,4
10	Биржан сал	23560,2	10884	11929,9	20	Шортанды	24092,3	15413,5	5507,8

Согласно таблице, растениеводство в области является приоритетным по сравнению с животноводством, так как валовая продукция растениеводства в 2,8 раза превышает валовую продукцию животноводства.

По объемам валовой продукции, за исключением Буландынского, Биржан салского, Ерейментауского, Целиноградского районов, растениеводство преобладает над животноводством (рис. 2).

В свою очередь, в растениеводстве доминирует выращивание зерновых, в 2018 году общая посевная площадь составила 4888,8 тыс. га, из которых 4334,2 тыс. га занимают зерновые, что составляет 88,6% от общей посевной площади. Преобладание зерновых в регионе объясняется рядом факторов: дороговизной товарного зерна, реализуемого на мировых рынках; благоприятные природные условия, позволяющие выращивать качественное зерно; минимальное соотношение цены и качества, т.е. низкая стоимость производства зерна. Зерновые и зернобобовые культуры собраны с 4 379,6 тыс. га при валовой урожайности 5124,1 тыс. тонн при средней урожайности 11,7 ц/га. Убрано семян масличных на 245,1 тыс. га, урожайность 186,8 тыс. тонн, урожайность 7,6 ц / га. Картофель убран с 17,4 тыс. га, урожайность 278,1 тыс. тонн, урожайность 160,0 ц/га. Овощи – 3,8 тыс. га, общая урожайность – 57,5 тыс. тонн, урожайность 149,6 ц/га.

По статистике, общее поголовье крупного рогатого скота во всех категориях хозяйств области на 1 января 2019 года составило 430,2 тыс. голов (101,8% к 2018 г.), в том числе коров – 219,9 тыс. голов (104,1%), лошадей – 187,3 тыс. голов (98,8%), птицы – 8078,9 тыс. голов (107%), овец и коз – 530,2 тыс. голов (99,4%), свиней – 101,6 тыс. голов (97,7%) (табл. 2). В области произведено 140,1 тыс. тонн мяса в живом весе (127,9 %), молока – 396,1 тыс. тонн (102,7%), яиц – 860,4 млн. штук (97,1%).

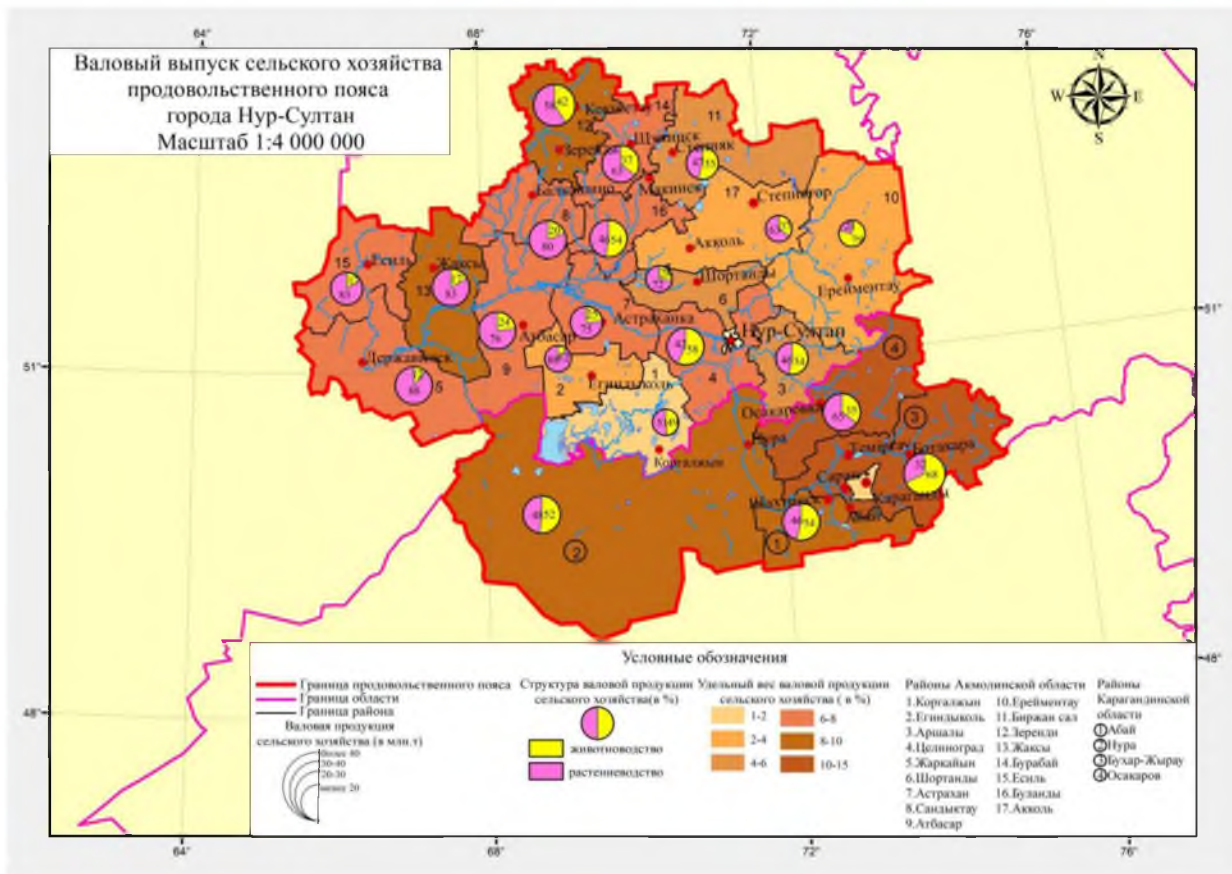


Рис. 2. Карта валового выпуска продукции сельского хозяйства продовольственного пояса г. Нур-Султан

В области имеется сеть откормочных площадок для формирования необходимого объема кондиционного поголовья, 7 из которых одновременно имеют общую вместимость 31,5 тыс. голов (ТОО «Renaissance company» Аршалинского района, ТОО «Ерейментау Акбас» Ерейментауского района, Заречное Есильского района, ТОО «Новокиевка» Жаксынського района, ТОО «Щучинский ГМЗ» Зерендинского района, ТОО «Агро Экспорт ЛТД» Коргалжынского района, ТОО «Агротехпарк» Целиноградского района). По состоянию на 31 декабря 2019 года общее количество быков, размещенных на специальных откормочных площадках по программе развития экспортного потенциала говядины в регионе, составило 22 225 голов (97,8%).

В Акмолинской области имеется 15 мясокомбинатов производственной мощностью 62,5 тыс. тонн в год, 15 предприятий производственной мощностью 146,8 тыс. тонн молочной продукции в год, 47 мукомольных предприятий с производственной мощностью 960,0 тыс. тонн в год, 8 предприятий по переработке масличных культур с производственной мощностью 49,3 тыс. тонн в год [9].

В 2019 году произведено продуктов питания на 100,7 млрд тенге (111,1% к 2018 году). Увеличилось производство мясных продуктов, которые составили 36,5 млрд тенге (147,3% к аналогичному периоду 2018 года), молочных продуктов – 19,2 млрд тенге (111,2% к аналогичному периоду 2018 года). Основная доля в структуре производства продуктов питания – мясопереработка – 36,2%, молоко – 19%, переработка зерна – 13,6%, хлеб и хлебобулочные изделия – 5,2%, прочая промышленность – 26%. На этих предприятиях и цехах в натуральном выражении произведено 51,9 тыс. тонн мяса, что на 78,7% больше, чем за аналогичный период 2018 года, производство колбасных изделий составило 2,1 тыс. тонн.

Таблица 2. Поголовье скота и птицы в Акмолинской области, 2019 г.

	Хозяйства категорий всех		Из них			
			Сельскохозяйственные предприятия		Крестьянские или фермерские хозяйства Хозяйства населения	
	голов	в процентах к предыдущему году	голов	в процентах к предыдущему году	голов	в процентах к предыдущему году
Крупный рогатый скот	430 221	101,8	136 934	104,8	293 287	100,5
Овцы и козы	530 206	99,4	53 834	101,0	476 372	99,2
Свиньи	101 571	97,7	11 438	105,2	90 133	96,8
Лошади	187 319	98,8	43 765	113,4	143 554	95,1
Верблюды	61	65,6	50	74,6	11	42,3
Птицы	8 078 887	107,0	7 030 917	107,2	1 047 970	105,4

Объем производства переработанного молока составил 80,8 тыс. тонн, что на 23,9% больше уровня 2018 года, сливочного масла произведено на 1,3 тыс. тонн, что на 11,0% больше, чем в 2018 году, сыров и творога 1,2 тыс. тонн, увеличение составило 21,2% по сравнению с 2018 годом, кисломолочная продукция составила 5,0 тыс. тонн, что на 9,4% больше, чем в 2018 году. Объем произведенного растительного масла составил 26,1 тыс. тонн, что на 13,9% меньше по сравнению с аналогичным периодом 2018 года. Муки тонкого помола произведено 293,6 тыс. тонн, что ниже на 8,2% по сравнению с аналогичным периодом 2018 года [10].

Таким образом, выгодность экономико-географического положения исследуемой территории, ее статуса пристоличного региона, расположения на пересечении важных железных и автомобильных дорог обеспечивают высокий транспортный потенциал региона. Геоморфологические особенности, земельные, почвенные и агроклиматические ресурсы региона обеспечивают высокий агропромышленный потенциал. Акмолинская область также является одним из наименее урбанизированных регионов страны, с высокой долей сельского населения 52,7%, т.е. трудовых ресурсов для развития сельского хозяйства достаточно. Создание продовольственного пояса вокруг г. Нур-Султан и реализация инвестиционных проектов в рамках программы по обеспечению населения региона продуктами питания положительно скажется на дальнейшем развитии агропромышленного комплекса.

БИБЛИОГРАФИЧЕСКИЙ СПИСОК

1. Баранский Н.Н. Становление советской экономической географии. – М.: Мысль, 1980. – 285 с.
2. Саипов А.А. Системно-факторный подход в преподавании экономической и социальной географии Казахстана // Вестник ЕНУ им. Л.Н. Гумилева. Серия гуманитарных наук. II часть. – Астана. – 2016. – №1(110). – С. 360-363.
3. Герасименко Т.И., Семенов Е.А. Экономико-географическое и геополитическое положение как интегральная пространственная категория // Вестник Оренбургского государственного университета. – 2015. – №1(176). – С. 156-160.
4. Дорожная карта по формированию продовольственного пояса г. Нур-Султан на 2018-2021 годы. Постановление Правительства РК от 13 октября 2017 года №645.

5. Акмолинская область. URL: <https://stat.gov.kz/region/247783> (дата обращения 10 августа 2020 г.).
6. Программа развития территории Акмолинской области на 2016-2020 годы. Утверждена решением Акмолинского областного маслихата от 12 декабря 2016 года №6 С-7-5, Кокшетау, 2016.
7. Оспанова Г.Ш., Саипов А.А., Нурымова Р.Д. Система физико-географических факторов, влияющих на формирование и развитие продовольственного пояса г. Нур-Султан // Актуальные научные исследования в современном мире: матер. LXVIII междунар. науч.-практ. конф. – Переяслав, 2020. – Выпуск 7(63). Ч. 4. – С. 63-69.
8. Саипов А.А., Жангужина А.А. География социального и экономического развития Акмолинской области. – Астана, 2018. – 105 с.
9. От сельского хозяйства до туризма, или как Акмолинская область развивает свои ключевые отрасли. URL: <https://primeminister.kz/ru/news/reviews/ot-selskogo-hozvaystva-do-turizma-ili-kak-akmolinskaya-oblast-razvivaet-svoi-osnovnye-otrasli-1441614> (дата обращения 14 мая 2020 г.).
10. Социально-экономическое развитие сельского хозяйства Акмолинской области за 2019 год. URL: http://ush.akmo.gov.kz/page/read/Socialnoekonomicheskoe___razvitie_selskogo_hozyajstva_Akmolinskoj_oblasti_za_2019_god_20200123110544.html?lang=kz (дата обращения 23 января 2020 г.).

REFERENCES

1. Baranskiy N.N. *Stanovlenie sovetskoj ekonomicheskoi geografii* [Formation of Soviet economic geography]. Moscow, Mysl Publ., 1980. 285p.
2. Saipov A.A. Sistemno-faktornyj podkhod v prepodavanii ekonomicheskoi i sotsial'noi geografii Kazakhstana [System-factorial approach in teaching economic and social geography of Kazakhstan]. *Vestnik ENU named after L.N. Gumilyov. Humanities Series*, part II, Astana, 2016, no. 1(110), pp. 360-363.
3. Gerasimenko T.I., Semenov E.A. Ekonomiko-geograficheskoe i geopoliticheskoe polozhenie kak integral'naya prostranstvennaya kategoriya [Economic-geographical and geopolitical position as an integral spatial category]. *Vestnik Orenburg State University*, 2015, no. 1 (176), pp. 156-160.
4. *Dorozhnaya karta po formirovaniyu prodovol'stvennogo poyasa g. Nur-Sultan na 2018-2021 gody. Postanovlenie Pravitel'stva RK ot 13 oktyabrya 2017 goda №645*. [Roadmap for the formation of the food belt in Nur-Sultan for 2018-2021. Resolution of the Government of the Republic of Kazakhstan dated October 13, 2017 №645].
5. Akmola region. Available at: <https://stat.gov.kz/region/247783> (accessed 10 August 2020).
6. *Programma razvitiya territorii Akmolinskoj oblasti na 2016-2020 gody. Utverzhdena resheniem Akmolinskogo oblastnogo maslikhata ot 12 dekabrya 2016 goda №6 S-7-5, Kokshetau, 2016* [Program for the development of the territory of Akmola region for 2016-2020. Approved by the decision of the Akmola regional maslikhat dated December 12, 2016 № 6 С-7-5, Kokshetau, 2016].
7. Ospanova G.Sh., Saipov A.A., Nurymova R.D. Sistema fiziko-geograficheskikh faktorov, vliyayushchikh na formirovanie i razvitie prodovol'stvennogo poyasa g. Nur-Sultan [The system of physical and geographical factors influencing the formation and development of the food belt of the city Nur-Sultan]. *Aktual'nye nauchnye issledovaniya v sovremennom mire: materialy LXVIII mezhdunarodnoi nauchno-prakticheskoi konferencii* [Actual research in the modern world: mater. LXVIII Int. scientific-practical conf.]. Pereyaslav, 2020. Issue 7 (63). Part 4. pp. 63-69.

8. Saipov A.A., Zhanguzhina A.A. *Geografiya sotsial'nogo i ekonomicheskogo razvitiya Akmolinskoj oblasti* [Geography of social and economic development of Akmola region]. Astana, 2018. 105 p.

9. *Ot sel'skogo khozyaistva do turizma, ili kak Akmolinskaya oblast' razvivaet svoi klyuchevye otrasli* [From agriculture to tourism, or how Akmola region develops its key industries]. Available at: <https://primeminister.kz/ru/news/reviews/ot-selskogo-hozyaystva-do-turizma-ili-kak-akmolinskaya-oblast-razvivaet-svoi-osnovnye-otrasli-1441614> (accessed 14 May 2020).

10. *Sotsial'no-ekonomicheskoe razvitie sel'skogo khozyaistva Akmolinskoj oblasti za 2019 god* [Socio-economic development of agriculture in Akmola region in 2019]. Available at: <http://ush.akmo.gov.kz/page/read/Socialnoekonomicheskoe-razvitie-selskogo-hozyaystva-Akmolinskoj-oblasti-za-2019-god-20200123110544.html?lang=kz> (accessed 23 January 2020).

Информация об авторах:

Оспанова Гульнара Шаймерденовна, PhD докторант кафедры физической и экономической географии, Евразийский национальный университет им. Л.Н. Гумилева, 010000, Республика Казахстан, г. Нур-Султан, ул. Сатпаева, 2. E-mail: ospanova_14@mail.ru

Gulnara Sh. Ospanova, doctoral student of the Department of physical and economic geography, L.N. Gumilyov Eurasian National University, 2, Satpayev str., Nur-Sultan, 010000, Kazakhstan. E-mail: ospanova_14@mail.ru

Саипов Абдимажит Аманжолович, доктор педагогических наук, профессор кафедры физической и экономической географии, Евразийский национальный университет им. Л.Н. Гумилева, 010000, Республика Казахстан, г. Нур-Султан, ул. Сатпаева, 2. E-mail: saipov1954@mail.ru

Abdimazhit A. Saipov, Dr. Sc., professor, L.N. Gumilyov Eurasian National University, 2, Satpayev str., Nur-Sultan, 010000, Kazakhstan. E-mail: saipov1954@mail.ru

Дунец Александр Николаевич, доктор географических наук, директор Института географии, доцент кафедры экономической географии и картографии, Алтайский государственный университет, 656049, Россия, г. Барнаул, пр. Ленина, 61. E-mail: dunets@mail.ru

Dunets N. Alexander, Dr. Sc., professor, Altai State University, 61, Lenin avenue, Barnaul, 656049, Russia. E-mail: dunets@mail.ru